



# ENVOL

LA LETTRE DU SMABT

## L'IGN atterrit à Beauvais P4



"L'ambition  
de poursuivre un  
développement  
harmonieux" P2

Caroline Cayeux  
Sénateur Maire de Beauvais  
Présidente du SMABT



Les chantiers 2015  
réalisés sur la  
plateforme  
P6



Pompier d'aéroport P7

ENVOL - la lettre du SMABT - N°1 - Juin 2016  
Syndicat Mixte de l'Aéroport de Beauvais Tillé - 1 rue du Pont de Paris - 60000 Beauvais  
Directeur de la publication : Caroline Cayeux, Présidente du SMABT  
Rédacteur en chef : Stéphanie Delaire, Directeur du SMABT  
Imprimé à 40,000 exemplaires - Imprimerie Alphanograph - Auneuil - Dépôt légal à parution.  
Crédits photo : P1 et P2 Benjamin Bessière - P3 Ville de Beauvais, Conseil Départemental Oise, Région Hauts de France et  
Photos Avanceo - P4 et P5 IGA et L'orient Page1 IGA - P6 et P7 Benjamin Bessière - P8 photos IGA/OIG et Photos Volareo.



# L'ambition de poursuivre un développement harmonieux



Cela fait un an que le Conseil départemental et le Conseil régional\* m'ont accordé leur confiance pour occuper le poste de présidente du SMABT. Une année marquée par le développement de notre aéroport ; une année pendant laquelle l'aéroport de Beauvais Tillé a confirmé sa capacité à générer un chiffre d'affaires et des emplois profitables à notre territoire Beauvais Oise Picardie. Il renforce ainsi sa dimension d'atout majeur pour la prospérité de notre territoire, et peut s'enorgueillir d'être un acteur essentiel en termes de rayonnement à l'échelle nationale et européenne, dans une complémentarité que nous nous attachons à développer avec la plate-forme voisine de Lille-Lesquin.

## Accompagner en progressant, progresser en accompagnant

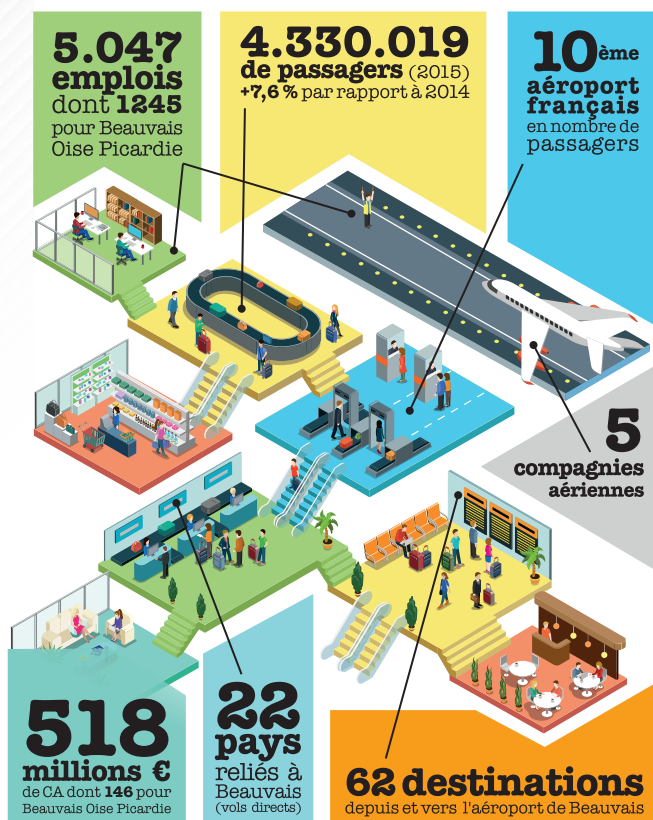
Toutes nos actions, dont cette première édition d'Envol vous donne un aperçu, vont dans le sens d'une modernisation des infrastructures, d'une incitation à la création de nouvelles activités de plus en plus diversifiées, d'une dynamisation de notre offre touristique, d'une poursuite des efforts en faveur des riverains et de l'environnement. C'est ainsi que nous entendons maintenir une offre et une dynamique aéroportuaires de qualité.

*Caroline Cayeux*

**Caroline CAYEUX**  
Sénateur Maire de Beauvais

Présidente de la Communauté d'Agglomération du Beauvaisis  
Présidente du SMABT

## L'aéroport de Beauvais-Tillé en quelques chiffres



\* de Picardie (à l'époque)

## Quel est son rôle ?

Il orchestre.

La co-partition écrite par les entités territoriales pour faire de l'aéroport de Beauvais-Tillé un acteur essentiel pour la vitalité du territoire mérite et exige une véritable harmonie dans les actions menées. Le SMABT en est au cœur, et son rôle principal consiste à promouvoir et entretenir un véritable cercle vertueux, favorable à toutes les dimensions de développement économique et touristique, dans une dynamique de perpétuelle évolution.

Chacun des acteurs engagés dans ce Syndicat, (Conseil départemental de l'Oise, Conseil régional des Hauts de France et Communauté d'Agglomération du Beauvaisis) joue son rôle dans une logique consensuelle. Le SMABT pilote les décisions prises collectivement. La gestion est donc concertée, sous-tendue par une détermination à relever les défis du tourisme et de l'emploi en faisant preuve d'exemplarité, de modernité et d'innovation.

## Une gouvernance de proximité ouverte sur le monde

Grâce au programme d'investissement ambitieux (construction du T2, aménagement de la plateforme multimodale, modernisation des voies d'accès, nouvelle tour de contrôle...), l'aéroport se modernise et favorise les répercussions positives sur l'économie et le tourisme. Le SMABT s'est doté d'outils pour en mesurer les impacts et veille à ce que son développement reste maîtrisé, dans le respect de l'environnement et des populations riveraines, qui ont notamment pu bénéficier de programmes d'aides aux travaux d'isolation acoustique.

Exemple de réussite économique locale la plus impactante de ces 10 dernières années, l'aéroport de Beauvais Tillé est une porte d'entrée du territoire que le SMABT contribue à engager dans un développement durable, pérenne et responsable.

## Les nouveaux élus du Syndicat



LES ÉLUS TITULAIRES  
 AGGLO DU BEAUVAISIS



**Caroline CAYEUX**  
 Présidente du SMABT  
 Sénateur Maire de Beauvais  
 Présidente de la CABeauvaisis



LES ÉLUS TITULAIRES  
 DÉPARTEMENT OISE



**Anne FUMERY**  
 Vice-Présidente du SMABT  
 Conseillère départementale - Oise



LES ÉLUS TITULAIRES  
 RÉGION HAUTS-DE-FRANCE



**Gérald DARMANNIN**  
 Vice-Président du SMABT  
 Vice-Président du Conseil régional  
 des Hauts-de-France



**Bruno MARCHETTI**  
 Maire de Tillé



**Édouard COURTIAL**  
 Président Conseil départemental Oise



**Chanez HERBANNE**  
 Cons. régional Hauts-de-France



**Jacques DORIDAM**  
 VP Agglomération du Beauvaisis



**Frans DESMEDT**  
 VP du Conseil départemental Oise



**Daniel LECA**  
 Cons. régional Hauts-de-France



**Gilles BOITEL**  
 VP Agglomération du Beauvaisis



**Alain LETELLIER**  
 Conseiller départemental - Oise



**Philippe EYMERLY**  
 Cons. régional Hauts-de-France

LES ÉLUS SUPPLÉANTS  
 AGGLO DU BEAUVAISIS

**Jean-Luc BOURGEOIS**  
 Maire-Adjoint de Beauvais

**Jean-Luc SAUVE**  
 Maire de Troissevres

**Dominique DEVILLERS**  
 Maire de Juvignies

**Jean-Charles PAILLART**  
 Maire d'Herchies

LES ÉLUS SUPPLÉANTS  
 DÉPARTEMENT OISE

**Nicole COLIN**  
 VP du Conseil départemental Oise

**Patrice MARCHAND**  
 VP du Conseil départemental Oise

**Martine BORGEO**  
 Conseillère départementale Oise

**Eric de VALROGER**  
 VP du Conseil départemental Oise

LES ÉLUS SUPPLÉANTS  
 RÉGION HAUTS-DE-FRANCE

**Jean CAUWEL**  
 Cons. régional Hauts-de-France

**Alexis MANCEL**  
 Cons. régional Hauts-de-France

**Nathalie LEBAS**  
 Cons. régionale Hauts-de-France

**Claire MARAIS-BEUIL**  
 Cons. régionale Hauts-de-France





 **L'IGN**  
atterrit à Beauvais



Depuis l'annonce de la fermeture de la base aérienne 110 de Creil dont il utilise les infrastructures depuis 1947, l'IGN (Institut national de l'information géographique et forestière) cherchait à relocaliser ses activités aériennes. Le choix de l'aéroport de Beauvais s'est imposé, à la faveur de l'engagement du SMABT et de ses élus, très désireux de pérenniser cette activité dans le département.

Daniel Bursaux, directeur général de l'IGN, est satisfait de cette décision qui pérennise l'activité de l'unité, remise en cause lors de l'annonce de la fermeture de la base creilloise en 2014.

**« Notre réflexion est passée par cette question, mais nous avons convenu que nous ne pouvions externaliser le travail de nos services qui photographient un tiers du territoire chaque année. Il nous fallait trouver un lieu ! »**



**Daniel Bursaux**  
Directeur général de l'IGN  
Institut National de l'Information Géographique et Forestière

**« Sur le plan social, il n'y avait pas photo. La grande majorité des agents préférerait nettement qu'on ait une implantation qui soit aussi proche que possible de Creil. En pesant tous les avantages et inconvénients, nous avons considéré que le site de Beauvais, qui en plus nous a fait des propositions très intéressantes, était le meilleur ».**

Dès 2017, les premières équipes IGN prendront possession de leur nouvelle base dont le SMABT aura pris en charge la construction. Un hangar de 1 500 m<sup>2</sup>, autant de surface de parking pour les avions, 450 m<sup>2</sup> d'ateliers et 650 m<sup>2</sup> de bureaux pour accueillir les équipes chargées des données cartographiques au second semestre 2018. Un investissement de 7 M€, qui donnera au site aéroportuaire de Beauvais Tillé une dimension nouvelle.





« C'est une belle image, de recevoir l'IGN sur l'aéroport de Beauvais : cela conforte cette plate-forme aéroportuaire en termes non plus de passagers mais de haute technicité. »

Caroline CAYEUX, Présidente du SMABT

Car le travail des agents de l'IGN a bien changé. De l'argentique des années 50, les chasseurs d'images de notre territoire sont passés au tout numérique. « À la place des laboratoires photographiques, il faut aujourd'hui des salles d'ordinateurs et de la puissance électrique. » Ce déménagement permet donc de mieux faire correspondre les moyens aux nouveaux besoins d'imagerie de haute résolution et de collecte de données altimétriques extrêmement précises.



## Cartographie de l'IGN

1940

L'IGN, pour Institut géographique national, est né par décret le 26 juin 1940 et a succédé au Service géographique de l'Armée, le SGA.

1947

L'IGN s'installe à Creil et utilise les infrastructures de la base aérienne 110 de l'Armée de l'air avec ses quatre avions Beechcraft Super King Air 200.

2014

À l'annonce de la loi de programmation militaire de 2014-2019 prévoyant la fin des activités aériennes de la base de Creil, l'IGN a cherché à déménager et a envisagé deux hypothèses : Nîmes ou Beauvais.

2017 / 2018

transfert en plusieurs étapes des activités aériennes puis des équipes chargées des données.

1945

création d'un service des activités aériennes.

2014

L'IGN est dirigé par Daniel Bursaux depuis le 17 novembre 2014.

2016

signature de la convention avec le SMABT qui permettra la relocalisation des activités aériennes de l'IGN à l'aéroport de Beauvais-Tillé.



C'est un établissement public à caractère administratif « ayant pour mission d'assurer la production, l'entretien et la diffusion de l'information géographique de référence en France. » Depuis le 1<sup>er</sup> janvier 2012, il a intégré l'inventaire forestier national mais conserve la fameuse abréviation IGN.



L'IGN est aujourd'hui composé de **1.716 personnes** dont une cinquantaine dans le service des Activités Aériennes (ingénieurs, pilotes, photographes, techniciens et personnels aéronautiques).

Chaque année il couvre un tiers du territoire en imagerie haute résolution et utilise les données acquises à des fins cartographiques, scientifiques et environnementales. Il contribue ainsi à l'aménagement du territoire, au développement durable et à la protection de l'environnement, à la défense et à la sécurité nationale, à la prévention des risques, au développement de l'information géographique et à la politique forestière en France et à l'international.



# Les chantiers réalisés en 2015

Sur la plateforme aéroportuaire de Beauvais-Tillé, l'année 2015 a été marquée par la finalisation de gros chantiers. Des travaux de modernisation menés et financés par la SAGEB dans une perspective d'amélioration des conditions d'accueil et de services aux passagers. Objectif sérénité !

## « Un impact positif sur l'économie locale »

En supprimant les bâtiments modulaires qui avaient fait leur temps pour les remplacer par des ensembles modernes et regrouper les fonctionnalités dans une dynamique de proximité, la SAGEB s'est clairement positionnée comme un acteur engagé du dynamisme économique local. Toutes les constructions ont été menées avec le souci de la meilleure intégration possible dans l'environnement, et ont permis aux entreprises locales d'œuvrer pour leur territoire. Un impact sur l'emploi non négligeable.



## Le pôle d'interconnexion des transports, centré entre les deux terminaux

Après un an de travaux, les algeco et les friches ont disparu au profit : d'une zone d'accueil pour les transports collectifs, d'une agence commerciale dédiée aux 5 loueurs de voitures rattachée à un parking d'environ 150 places et d'une station pour les taxis.

C'est toute l'interconnexion ville > région > capitale qui s'offre aux passagers, notamment grâce aux navettes Beauvais > Porte Maillot, Beauvais > Amiens (ligne 30) ou Beauvais centre-ville (ligne 12). Les enseignes Starbuck et Frank's ont pris place au cœur de ce pôle d'échange. Un bureau de change de devises viendra tout prochainement compléter l'offre.



## Reconfiguration des parkings

Passant de 4000 à 4500 places, les parkings ont été repensés dans une configuration mieux adaptée aux besoins. Le parking P1 proche du terminal T1, le parking P2 proche du terminal T2, et le P4 qui offre des tarifs moins élevés et peut être réservé en ligne. En position centrale, entre le T1 et le T2, une nouvelle dépose-minute verra le jour tout prochainement.



## Centre technique et logistique

3 hangars vétustes ont été détruits au profit de constructions modernes pour améliorer les services autour de l'avion et la logistique des commerces de l'aéroport. Bureaux, lieux de stockage, garage et locaux pour l'entretien des avions : c'est une nouvelle configuration qui a vu le jour, côté ville et côté piste, à côté du nouveau portail d'entrée des livraisons, pour des entrées mieux contrôlées et sécurisées. L'ensemble de ces infrastructures a gagné en surface et en fonctionnalité.



## Nouveau local trafic

Proche de l'actuelle tour de contrôle, un « local trafic » est destiné à accueillir les services de la SAGEB liés à la gestion des avions une fois au sol, en lien avec les contrôleurs aériens. Cette nouvelle installation permet deux axes d'amélioration : une modernisation de l'outil et une visibilité totale de l'avion, de l'instant où il se pose jusqu'à son nouveau départ.

## Sûreté maximale avec la vidéo

C'était un gros projet dont la réalisation est terminée côté piste et se poursuit en 2016 côté ville : une installation permettant un suivi 24h/24 de l'activité de l'aéroport. Ces travaux obéissent à une obligation de sûreté maximale, et concernent l'installation de caméras vidéo et d'appareils de contrôle thermique ou infra-rouges. Il s'agit de pouvoir détecter d'éventuelles intrusions et de garantir une meilleure sécurité des passagers et usagers de toute la plateforme aéroportuaire.





# POMPIER D'AÉROPORT

Des métiers au cœur de la réussite de la plateforme

- Une ambition majeure : sauver des vies humaines
- Des qualités inhérentes au métier de pompier
- Une condition physique entretenue quotidiennement
- Une performance et une technicité à toute épreuve
- Un maintien des compétences toujours au plus haut niveau
- Une exigence de rapidité et une capacité d'analyse extrêmes
- Une maîtrise d'outils spécifiques aéroport
- Une constance et une patience toujours optimales
- Un sang froid reconnu, un entraînement permanent à la gestion du stress

## Focus profil

**On ne les voit que rarement en action. « Arlésienne » de la plate-forme ? Et pourtant ! Les pompiers d'aéroport jouent un rôle primordial de sécurisation de l'activité des aéronefs. Pas de pompiers, pas de décollage ni d'atterrissage ! Nous avons porté un regard (curieux !) sur un métier bien particulier en rencontrant le responsable du SSLIA\* et l'un de ses chefs d'équipe. **SURPRENANT.****

### *A quoi ressemble une journée de pompier de l'aéroport de Beauvais ?*

Au quotidien, notre travail est rythmé par nos prises de garde, opérations de contrôle des pistes, modules de formation permanente (une cinquantaine par an), maintien des conditions physiques, manœuvres, vérification et entretien des matériels, reconnaissance des zones voisines de l'aéroport et notamment de l'état de ses voies d'accès, qui peuvent être impactées par des travaux de voiries comme c'est le cas actuellement avec la déviation de Troissereux. Et chaque jour apporte aussi son lot d'opérationnel, toujours imprévisible ! Dont une grande part de secours aux personnes.

### *Dans ce cadre complexe, qu'est-ce qui nourrit votre motivation, qu'est-ce qui vous fait tenir ?*

Le fait que nous soyons tous, à 100% sur cette base, pompiers volontaires du Corps départemental, nous permet d'intervenir de façon régulière en apportant notre contribution à un centre de secours. C'est un point fort pour nous, car nous ne sommes jamais déconnectés de la réalité du terrain. Si l'opérationnel peut être faible sur l'aéroport – et c'est tant mieux ! -, nous avons d'autres occasions de pratiquer notre métier et de sauver des vies.

Un pompier d'aéroport n'est pas tout à fait un pompier comme les autres. La différence ? Elle se situe dans son hyper spécialité, liée à un cadre de formation initiale et permanente extrêmement rigoureux et à un fonctionnement – directement lié à la tour de Contrôle - strictement encadré par de sévères lois et réglementations. À la hauteur de l'enjeu, car en cas d'incident ou d'accident d'aéronef, les pompiers d'aéroport sont attendus pour intervenir dans un délai de 3 mn maximum avec une efficacité optimale d'emblée. Un métier particulièrement exigeant dans sa pratique et dans son cadre d'exercice.

Avant d'appartenir au SSLIA, les 21 membres de la plateforme ont tous été pompier en exercice ou pompier volontaire pendant plusieurs années, puis ont suivi toutes les étapes de formation pour se spécialiser dans le cadre d'opérations aéronautiques. Le dossier de chacun fait l'objet d'une validation par le préfet ; le droit d'exercer ce métier peut toujours être remis en cause pour des raisons de formation ou de niveau d'aptitude physique.

\* Service de Sauvetage et de Lutte contre l'Incendie des Aéronefs. Responsable : Jacky Leclerc, chef d'équipe : Olivier Carbonnier





C'est si simple, que de partir de Beauvais pour aller rejoindre les territoires de l'Est ! Moins de 3 heures de vol, et vous changez d'univers. Avec Skopje, laissez-vous séduire et dépayser en toute quiétude.

## Skopje [MACÉDOINE] destination sereine

Nouvelle destination émergente desservie par la compagnie Wizzair, offrant sécurité et sérénité. Skopje, un visage de capitale européenne digne de ce nom, une ville tournée vers le futur et fière de ses origines, souriante, accueillante. La Macédoine est un petit pays, équivalent en surface à notre région Poitou-Charentes, dont les paysages et le patrimoine, berceau de l'orthodoxie, sont classés au Patrimoine mondial de l'Unesco. Peu connue, Skopje a pourtant « la faculté de rendre l'ordinaire délicieux », aux dires de l'écrivain Rebecca West. S'y aventurer, c'est se donner l'occasion de découvrir de nombreuses merveilles, comme le plus grand bazar des Balkans après Istanbul ou bien la forteresse. De nombreux sites naturels d'exception valent aussi le détour.

[WWW.AEROPORTBEAUVAIS.COM/](http://WWW.AEROPORTBEAUVAIS.COM/)

VOL : 2 H 45

## ACTUALITÉS

### Depuis les attentats, les aéroports maintiennent un niveau de sûreté renforcé. Pour la sécurité de tous.

Pendant la période estivale, le renforcement des dispositifs de contrôle – notamment d'identité - impacte tous les vols. Les exigences pour les plateformes aéroportuaires ont pour objectif premier de vous permettre de voyager en parfaite sécurité, avec le souci de vous apporter le moins de désagréments possibles. Des retards peuvent toutefois se produire, et pour gagner en sérénité, mieux vaut se rendre à l'aéroport suffisamment à l'avance pour éviter toute difficulté à l'embarquement.

#### Quelques conseils :

- Gardez sur vous et facilement accessible une pièce d'identité valide à présenter à tous les points de contrôle.
- Pensez à compléter de façon précise vos coordonnées lorsque vous réservez : vous pourrez ainsi facilement être prévenu de tout aléa par votre compagnie ou les services de l'aéroport.
- N'hésitez pas à vous adresser aux équipes de l'aéroport, à votre compagnie et aux services commerciaux qui sont mobilisés pour vous faciliter le voyage.
- Soyez vous-mêmes vigilants, notamment sur les gestion de vos bagages : respectez la liste des produits autorisés, étiquetez-les soigneusement et gardez-les toujours à proximité, même pour quelques minutes !
- Et bien sûr n'acceptez jamais un colis ou un bagage d'un tiers !



### POUR VOTRE SÉCURITÉ Qui œuvre « en coulisses » ?

Policiers, gendarmes, militaires, agents de sûreté, services de renseignement, douaniers, professionnels du secteur aéroportuaire... Chaque jour ils travaillent ensemble pour analyser les risques et adopter les mesures de sûreté les plus adaptées à chaque situation.

A Beauvais-Tillé, le dispositif a été notoirement renforcé depuis les attentats et l'état d'urgence, avec une présence accrue de militaires, de la police aux frontières et de nouveaux agents de sûreté. De nouvelles installations de contrôle ont été ajoutées, financées par la SAGEB, gestionnaire de l'aéroport. La surveillance des lieux s'étend aussi aux 4500 places de parking, et elle est soutenue, côté ville et côté piste, par un nouveau déploiement de caméras de surveillance.