

*Nouveau Programme National de
Renouvellement Urbain
Quartier Argentine*

**ATELIER URBAIN « CENTRALITE »
du 21 mars 2017**

Compte-rendu

Etaient présents :

20 participants : habitants, conseil citoyen Argentine, et associations.

M. Franck PIA	Premier Adjoint au Maire Vice-Président	Ville de Beauvais Agglomération du Bvsis
Mme Mellie ROUSSEL	Chargée de Mission Renouvellement Urbain	Agglomération du Bvsis
M. Mohamed BETRAOUI	Chargé de mission Politique de la Ville Argentine	Ville de Beauvais
M. Jacky AU	Chargé d'études	Alphaville
Mme Fanny NORBERT	Chargée d'études	Intencité
M. Romain MOREAU	Chef de projet	Agence TRAITCLAIR
Mme Marieke VERBRUGGHE	Chargée de communication	Agence TRAITCLAIR
Mme Maud LEMAO	Chargée de concertation	Agence TRAITCLAIR
M. Clément CAYLA	Chargé de concertation	Agence TRAITCLAIR
Mme Angélique LAMBERT	Chargée d'études	ARCHETUDE

ORDRE DU JOUR

Objectif de la séance : Approfondir la connaissance des espaces centraux, et connaître les usages des habitants dans l'espace public et au sein des équipements pour en proposer des améliorations et des évolutions possibles.

- I. Point introductif et éléments de cadrage
- II. Atelier de travail

I. POINT INTRODUCTIF ET ELEMENTS DE CADRAGE

Pour rappel, suite à l'éligibilité du quartier Argentine au Nouveau Programme National de Renouvellement Urbain, la communauté d'agglomération du Beauvaisis a souhaité mettre en place des ateliers urbains participatifs avec les habitants pour échanger sur la rénovation urbaine, animés par le bureau d'études Traitclair.

Monsieur Pia remercie les participants de leur présence pour témoigner de leur expérience en tant qu'habitants du quartier. Une réunion est prévue en juin pour faire la synthèse des propositions. Il rappelle les difficultés liées à l'insécurité compte tenu de l'actualité récente sur le quartier.

Monsieur Pia revient sur la rénovation du centre commercial Champs Dolent et rappelle que le projet de dégagement de l'allée centrale, visant à la sécurisation de l'espace, a été retenu en concertation avec les commerçants et les habitants. Par ailleurs, la fermeture du passage entre le café et le kebab est en cours de négociation avec les commerçants-proprétaires.

Les bureaux d'études Alphaville (étude équipements de proximité : scolaires, périscolaires, socio-culturels, sportifs, récréatifs), Intencité (étude des commerces) et Créaspace (étude sur le développement économique) présentent ensuite les conclusions de leurs diagnostics, en questionnant la centralité. La centralité est définie comme une zone vaste comprenant l'ASCA et la médiathèque, le château d'eau, la Bulle, la MAJI, le centre commercial Champs Dolent et le marché, la Fosse à Baille-Vent et la pouponnière.

Alphaville précise qu'il y a une difficulté à comprendre le fonctionnement du centre de quartier, car les équipements sont dispersés. Deux éléments pourraient renforcer la cohésion de cette polarité : celui de l'avenir du site de la pouponnière départementale qui dispose d'un grand espace, et celui du parc de la Fosse à Baille-vent, espace récréatif délaissé qui tourne le dos au quartier.

Sur le volet commercial, Intencité rappelle avoir procédé à une enquête auprès des commerçants et des consommateurs. L'enquête révèle que les pôles commerciaux sont plébiscités davantage par les consommateurs que par les commerçants. Ces pôles répondent de façon satisfaisante aux besoins quotidiens mais ils sont peu diversifiés, et l'offre de proximité est fragilisée par le manque de visibilité des commerces sur Champs Dolent, le manque de diversité de l'offre, mais aussi le sentiment d'insécurité et la qualité des aménagements (vitrines commerciales vieillissantes).

Concernant le développement économique, il existe au Nord du quartier Argentine une activité plurielle d'entreprises, mais dont les emplois profitent peu aux habitants du quartier. Le bureau d'étude préconise de générer de nouveaux flux par des activités complémentaires ou spécialisées, qui ne concurrenceraient pas les activités présentes au Nord du quartier.

II. ATELIER DE TRAVAIL

1/ Temps 1 : commerces

Pour les habitants, **les Champs Dolents** étaient anciennement plus animés. Ils demandent :

- de favoriser la diversité commerciale (poissonnerie, quincaillerie, mercerie, etc.),
- la requalification des façades commerçantes et le renforcement de la sécurité.

Par ailleurs, **la place de France** mériterait d'être valorisée par des animations pour les jeunes (beaucoup d'enfants y circulent à vélos, en rollers, etc.).

Sur le **centre commercial du Berry**, le projet de requalification des espaces publics par la dotation politique de la ville de l'Etat est accueilli favorablement. Les habitants attirent néanmoins l'attention sur la rue d'Auvergne (manque de propreté, dépôts sauvages) et proposent l'embellissement des murs des commerces (fresques/peintures murales).

Les habitants rappellent que **le marché** est un grand point de centralité attirant des consommateurs extérieurs au quartier. Toutefois, l'étalement spatial des nombreux stands et le stationnement des camionnettes de livraisons sont problématiques. Les habitants proposent le déplacement du marché vers la place de l'église Vianney (cela nécessiterait la création d'un point d'alimentation électrique).

2/ Temps 2 : les équipements de proximité

Pour les habitants, le **château d'eau** est un symbole du quartier et doit rester un point de repère. Pour cela, il a été proposé :

- de réaliser une vaste peinture murale pour l'égayer,
- de profiter des vues sur Beauvais : il pourrait devenir un point d'observation ponctuellement ouvert à de petits groupes ou lors de journées spécifiques.

Concernant **l'ASCA**, les habitants soulèvent les nuisances dues aux concerts et préconisent de favoriser le stationnement ou l'indication de stationnement lors de ces événements. Par ailleurs, les habitants souhaitent que la médiathèque soit plus visible. Ils demandent de faciliter l'accès à la médiathèque aux personnes à mobilité réduite (rampe située derrière le bâtiment), et de mieux organiser ses espaces intérieurs (des espaces de lecture plus calmes, agrandissement, etc.).

Enfin, concernant **la Bulle**, les habitants font la proposition d'embellir les façades (peintures/fresques) pour rendre l'extérieur plus avenant.

3/ Temps 3 : le site de la pouponnière départementale

Le site de la pouponnière appartient au conseil départemental et va bientôt fermer ses portes. Il est confirmé aux habitants que cet espace ne sera pas transformé en lieu d'accueil de migrants, contrairement à ce qui a pu être entendu. Ce secteur représente un réel enjeu dans le cadre du futur projet. Les habitants proposent :

- de déplacer l'espace Morvan sur ce site pour permettre aux associations d'avoir des salles plus grandes et mieux adaptées,
- d'implanter un équipement culturel (par exemple l'équipement de danse/expression corporelle),
- de créer un parc urbain, un vrai centre piétonnier ou de promenade agréable : un parcours de santé ou de promenade sportive pourrait être aménagé et rejoindre la Fosse à Baille-Vent,
- de créer un pôle médical pour apporter un véritable service aux habitants qui disent manquer de présence médicale le week-end. Ce pôle médical pourrait s'articuler autour d'un pôle social, ce qui permettrait de garder en partie la mémoire et l'histoire du lieu,
- de construire de petits appartements, par exemple au-dessus du pôle socio-médical. La mixité fonctionnelle garantirait un usage régulier des espaces de circulation.

A noter que les habitants n'ont pas d'attachement particulier au bâtiment et ne jugent pas qu'il présente une valeur historique particulière.

4/ Temps 4 : la Fosse à Baille-Vent

Les participants proposent :

- de sécuriser et faciliter l'accès à la Fosse à Baille-Vent, en requalifiant l'allée du Pressoir Coquet et en améliorant l'éclairage,
- de créer un parcours sportif en lien avec l'idée du parcours santé pour créer une liaison allant de la Fosse à Baille-Vent vers la pouponnière, et jusqu'au Nord du quartier,
- de répondre aux besoins des jeunes en termes de jeux/aires de jeux (une araignée, une rampe de roller, des petits modules d'entraînement physique en extérieur, etc.). Pour préciser les besoins en termes d'équipements sportifs et de loisirs, les habitants souhaiteraient que les jeunes soient

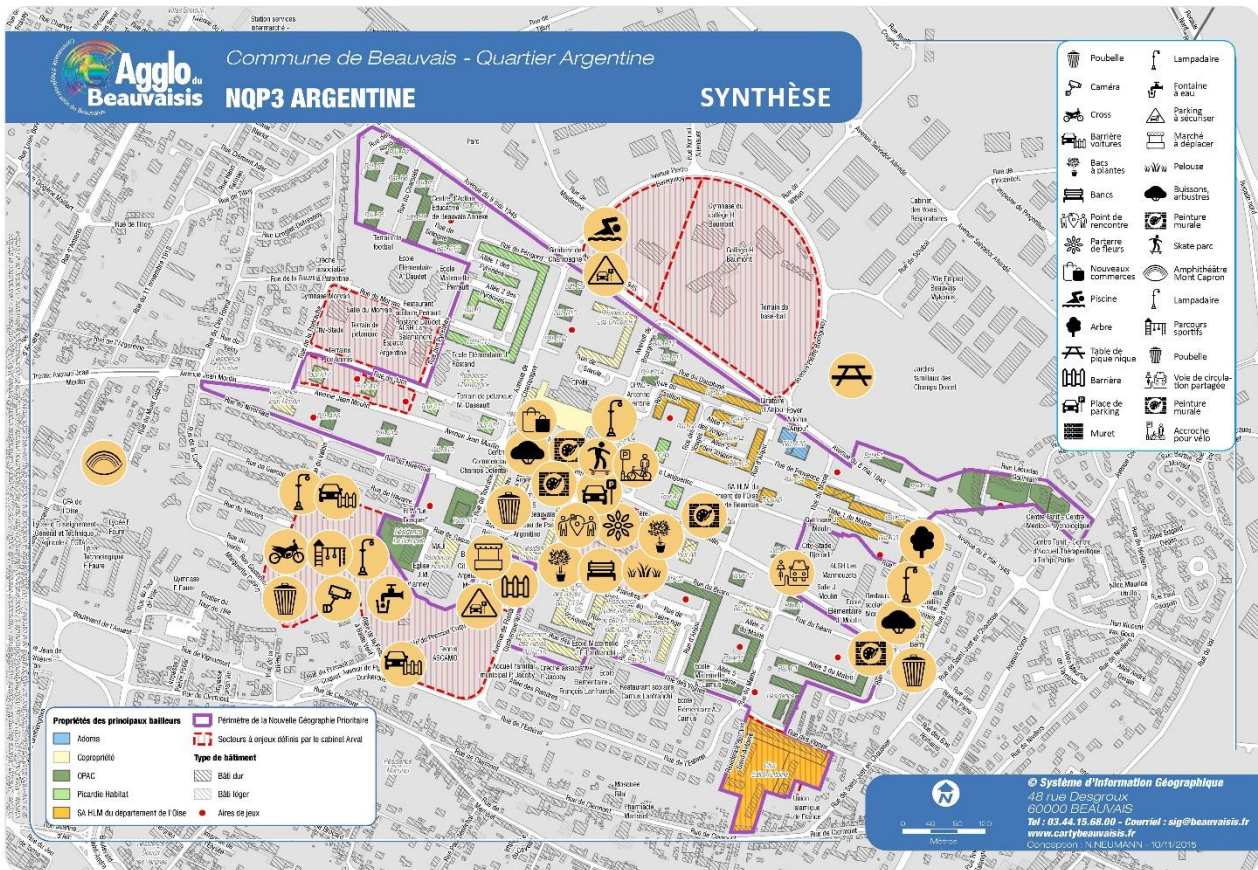
consultés pour témoigner de leurs envies. Mme Roussel répond que des ateliers spécifiques avec les jeunes sont actuellement en préparation, avec intervention au collège H. Baumont,

- de rattacher la Fosse à Baille-Vent au Mont Capron, et de transformer l'amphithéâtre naturel en point d'animation, de concerts et de spectacles.

5/ Autres propositions

- Des panneaux pour expliquer l'histoire des lieux, qui pourraient se répartir sur l'ensemble du quartier et créer une promenade (pourquoi le quartier s'appelle Argentine, pourquoi "Champs Dolent", histoire du château d'eau, etc.),
- Les terrains de Base-ball près du collège pourraient être réaménagés et appropriés par les familles autour d'espaces de pique-nique/barbecue, et par les jeunes (espaces sportifs : ping-pong, terrains de jeux...),
- Les aires de jeux non qualitatives pourraient être regroupées pour en former une plus qualitative, et mieux protégée (ouverture/fermeture selon des horaires précis).

CARTE DE SYNTHÈSE



Ce compte-rendu est diffusé :

- à Madame le Maire,
- à Monsieur Pia,
- aux personnes invitées et aux participants.