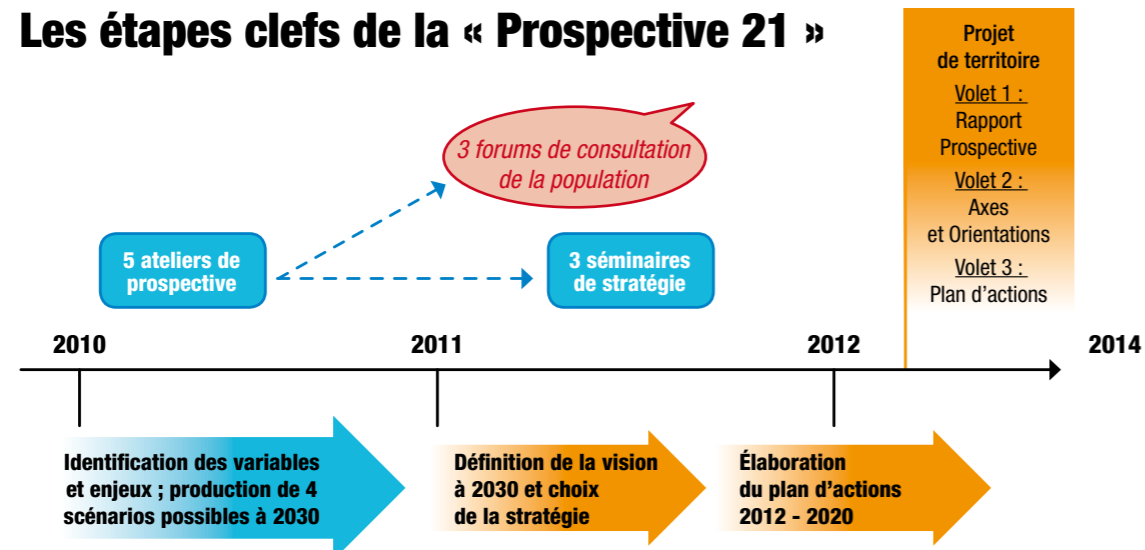


## Les étapes clés de la « Prospective 21 »



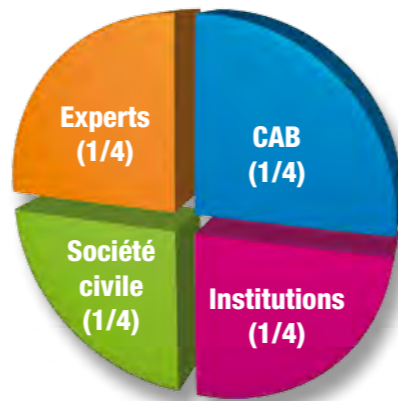
## Les ateliers de « Prospective 21 » entre septembre 2010 et février 2011

La Communauté d'Agglomération a, dès le début de la réflexion, choisi d'associer très étroitement les partenaires de la société civile (associations et entreprises) et les partenaires publics à cette démarche prospective. Pour produire les scénarios du Beauvaisis à l'horizon 2030, nous avons donc constitué un atelier de travail, qui s'est réuni 5 fois au cours de la démarche.

La composition de cet atelier d'une soixantaine de personnes s'est voulue la plus pluridisciplinaire possible, recherchant une grande diversité de cultures professionnelles, de préoccupations, de centres d'intérêts, de sensibilités, dans une optique d'enrichissement et d'élévation de la réflexion, à travers le croisement des points de vue et des approches.

Ont ainsi participé à la démarche Prospective 21 :

- **des partenaires emblématiques du territoire** (associations, entreprises ou organismes) : l'Institut LaSalle, l'aéroport de Beauvais-Tillé, l'hôpital de Beauvais, l'université Picardie Jules Verne, le Théâtre du Beauvaisis, la CCMO, le Conservatoire d'espaces naturels de Picardie, les magasins BUT, des agriculteurs, le ROSO, L'Écume du jour, Voisinlieu pour tous...
- **des partenaires publics et parapublics** : les Chambres consulaires, la Direction Départementale des Territoires de l'Oise, Agence de l'eau Seine-Normandie, l'Agence régionale de la santé (ARS), le Comité départemental de l'Oise de Tennis, CABARO, le SMTCO, l'ADIL, l'ADEME, la SA HLM, l'EPFLO, le SATO Picardie, la MEF, le PLIE, l'OPHS, le SMABT...
- **les territoires voisins** : le Pays du Grand Beauvaisis, la Picardie Verte, le Pays de Thelle, le Pays de Bray, l'Agglomération de la Région de Compiègne, la Communauté d'agglomération de Compiègne, l'ADUGA, Oise la Vallée...



## Le Forum Prospective 21 : un groupe-citoyens d'habitants du Beauvaisis

L'objectif de ce Forum Prospective 21 est d'associer la population à l'élaboration du projet d'avenir « Beauvaisis 2030 », la démocratie participative étant un des principes majeurs pour un développement durable. Le Forum a contribué à enrichir les scénarios de prospective, les portraits d'habitants et le projet de territoire.

**Nous contacter :**  
Communauté d'Agglomération du Beauvaisis > Services Prospective et Développement durable  
48 rue Desgroux - BP 90508 - 60005 Beauvais cedex - Tél. 03 44 15 68 26 / 03 44 79 40 64 – prospective21@beauvaisis.fr

## La démarche « PROSPECTIVE 21 » pour un projet de développement durable du Beauvaisis

En 2009, la Communauté d'Agglomération du Beauvaisis s'est lancée deux défis ambitieux : la réalisation d'un projet de territoire, via une démarche prospective à 2030, et celle d'un Agenda 21 communautaire pour un développement durable à l'échelle territoriale.

Dans un objectif de cohérence et d'optimisation de nos politiques publiques, nous avons opté en juin 2010 pour la fusion des deux démarches en une seule : la « Prospective 21 ». Inédite à ce jour en France, elle est née de la fusion des termes « Prospective » et « Agenda 21 ».

La « Prospective 21 » doit anticiper les changements futurs, porteurs d'enjeux pour le territoire, et proposer un scénario cohérent de futur désiré à l'horizon 2030. Son but : permettre au Beauvaisis de fédérer ses 31 communes autour d'une vision communautaire ambitieuse.

Au printemps 2012, cette démarche aboutira à un « Projet de territoire de développement durable, Beauvaisis 2030 », fil conducteur des actions à mener par la collectivité dans les années à venir.

En effet, l'intercommunalité ne peut fonctionner que si elle relève d'une démarche volontaire sous-tendue par un véritable projet de développement.

Dans ce but, nous avons fait le choix d'une démarche très participative qui associe les élus au projet en amont, par le biais de comités de pilotage et d'ateliers de travail.

Cela est d'autant plus indispensable que « l'intercommunalité », échelle stratégique de planification, ne peut fonctionner sans l'échelon communal, celui de la proximité démocratique.

Ce projet de territoire doit être un pacte unissant tous les élus autour d'un projet qui donne du sens à l'ensemble de nos actions et nous permette de saisir les opportunités à venir.

Un des principaux risques pour le Beauvaisis est de ne pas parvenir à se fédérer autour d'un projet ambitieux. Dans le contexte économique actuel, il faut faire des choix et seul un projet communautaire partagé nous permettra de faire les bons.

Je remercie chaleureusement les acteurs du monde de l'entreprise, du monde associatif et les habitants qui ont participé à cette démarche. Je souhaite qu'elle donne à notre territoire et à ses habitants un temps d'avance !

**Caroline CAYEUX**  
Présidente de la Communauté d'Agglomération du Beauvaisis,  
Sénateur de l'Oise,  
Maire de Beauvais



## Les quatre scénarios d'avenir esquissés à l'horizon 2030

Ces 4 scénarios décrivent différentes perspectives d'évolution du Beauvaisis à l'horizon 2030. Ils ont été élaborés collectivement au cours d'ateliers et de forums prospectifs. Les portraits d'habitants ci-dessous permettent d'illustrer un instant de vie dans le Beauvaisis de 2030 selon les 4 scénarios élaborés par les groupes de travail.



### SCÉNARIO A : Un grand Beauvaisis, terre résidentielle accueillante de la métropole francilienne



**MARCO** (40 ans, père d'un enfant de 8 ans – touriste – réside en banlieue de ROME)

Lorsque Marco arrive avec sa famille à l'aéroport, il trouve un gîte via un bureau d'office du tourisme sur place. Le cadre est magnifique et le gîte est bien décoré. Un verre de vin et de jus de pommes local leur sont proposés. Marco a eu envie de venir à Beauvais en lisant la carte et le territoire de Michel Houellebecq, écrivain français du début du siècle, dont le héros souhaitait prendre du recul de sa vie parisienne à Beauvais !



### SCÉNARIO B : L'Eco-agglo beauvaisienne joue la carte de la compétitivité économique via l'innovation verte et son aéroport



**MAX** (20 ans – étudiant en 4<sup>ème</sup> année à l'Institut Lasalle Beauvais - filière « santé et géopollution » – Lieu de résidence : Beauvais / originaire d'Orléans)

L'institut LaSalle est très intégré à la dynamique territoriale du Beauvaisis. Sur divers sites, de nombreuses PME d'origine Lasallienne se développent. Une part des logements des élèves est située à Beauvais. D'ailleurs, tous les élèves de 4<sup>ème</sup> année y habitent. Les transports en commun de Lasalle vers le centre de Beauvais sont fluides grâce au service de bus express 100 % électrique qui relie LaSalle, l'hôpital, l'université, le centre-ville, la gare et les zones tertiaires d'activités.



### SCÉNARIO C : Une nouvelle ère d'hyper-mobilité pour un Beauvaisis intégré dans un réseau de villes moyennes (Creil, Compiègne, Amiens, Roissy...)



**INDIRA** (40 ans – Ingénieur : développeur informatique spécialisée dans la réalité virtuelle – mariée 2 enfants – Lieu de travail : Beauvais – Lieu de résidence : Mont-Saint-Adrien/New Dehli)

Indira est arrivée il y a 6 mois pour travailler à Beauvais dans une filiale d'une société indienne d'informatique. Elle s'est installée avec sa famille dans une maison avec jardin du Mont-Saint-Adrien. Le « cadre de vie verdoyant », la « vie de village » et la « proximité de Paris » sont les mots qu'elle emploie souvent quand elle parle de sa nouvelle vie, au téléphone avec ses amis vivant à Delhi.



### SCÉNARIO D : Le Beauvaisis, une agglomération solidaire à l'épreuve de la crise



**THOMAS** (15 ans. Collégien à Michelet, sportif, vit en HLM à Saint-Jean)

Chaque matin, Thomas, 15 ans, réveille sa sœur qu'il dépose à l'école du quartier. De là, qu'il pleuve ou qu'il neige, il enfourche son vélo, un VTT qu'il a remis à neuf lui-même, et gagne le collège Michelet. Les après-midi, il fréquente l'association « la Bricollette » qui récupère et re-tape de vieux objets. Avec ses copains, guidés par quelques ouvriers retraités, Thomas bricole des appareils électroménagers qu'il revend le week-end dans les brocantes et marchés solidaires de l'agglomération. Ce qu'il préfère c'est réparer les mini panneaux solaires !

## Le Scénario choisi du Beauvaisis 2030 en points clefs

Après avoir élaboré les 4 scénarios d'avenir possible, les élus de l'Agglomération du Beauvaisis ont choisi un scénario reprenant l'avenir souhaité pour le territoire. Ce scénario est donc la synthèse de la vision du Beauvaisis à l'horizon 2030 dans le champ social, économique, environnemental et de la gouvernance. Ces choix politiques seront traduits dans le cadre d'un document stratégique nommé «Projet de territoire de développement durable : Prospective 21», actuellement en phase d'élaboration.



Un « **territoire-carrefour** » entre espace métropolitain francilien, européen au nord et en interface avec les ports normands à l'ouest ;

- Un développement local combiné à une montée en gamme du tissu économique productif vers le **tertiaire supérieur grâce à un pôle de recherche sur l'agrosanté**, une meilleure accessibilité et la présence d'actifs qualifiés ;
- Un territoire qui a relevé de défi de **l'attractivité résidentielle** spécifiquement pour les populations actives.

Une « **ville à la campagne** » privilégiée en ressources naturelles et bénéficiant d'une diversité paysagère remarquable. Le cadre de vie offert par la campagne et les villages beauvaisiens constitue un atout pour l'attractivité du Beauvaisis.



Une « **agglomération mosaïque** » :

vivre à la beauvaisienne à travers le concept de l'agglomération « mosaïque » qui fédère et valorise la diversité des modes de vie, de bâtis, de loisirs et d'habitat des villes et villages du Beauvaisis.

Une « **agglo de l'innovation et de la proximité** » :

engager la Communauté d'Agglomération du Beauvaisis dans des pratiques innovantes et partenariales au cœur de la dynamique des territoires. La gouvernance locale est aussi caractérisée par une proximité plus grande avec les citoyens et une implication plus forte de la société civile dans la vie publique.

